



คณะศึกษาศาสตร์
มหาวิทยาลัยศรีนครินทรวิโรฒ



รายงานประจำปี 2562

ANNUAL REPORT 2019

คณะศึกษาศาสตร์
มหาวิทยาลัยศรีนครินทรวิโรฒ

Faculty of Education
Srinakharinwirot University



ขอให้บัณฑิตทุกคน
มีความรู้
ประจูนักปราชญ์
และมีความประพฤติ
ประจูนักรัศมี



ศาสตราจารย์ ดร.สาโรช บัวศรี



คณะศึกษาศาสตร์
มหาวิทยาลัยศรีนครินทรวิโรฒ



รายงานประจำปี 2562

ANNUAL REPORT 2019

คณะศึกษาศาสตร์

มหาวิทยาลัยศรีนครินทรวิโรฒ

Faculty of Education

Srinakharinwirot University



รองศาสตราจารย์ ดร.ประพันธ์ศิริ สุเสารัจ
คณบดีคณะศึกษาศาสตร์

สารจาก คณบดี

คณะศึกษาศาสตร์เป็นสถาบันเก่าแก่ที่มีชื่อเสียง ผลิตครูและบุคลากรทางการศึกษาที่เป็นผู้นำด้านการศึกษาที่เปี่ยมด้วยจิตวิญญาณของความเป็นครู เป็นที่ยอมรับในวงการศึกษา เป็นต้นแบบในการผลิตครูให้กับสังคมไทยมาเป็นเวลายาวนานถึง 71 ปี โดยเริ่มต้นจากโรงเรียนฝึกหัดครูชั้นสูง ได้รับการสถาปนาเป็นวิทยาลัยวิชาการศึกษาและได้รับการสถาปนาเป็นมหาวิทยาลัยเมื่อ พ.ศ.2517 คณะศึกษาศาสตร์ จึงเป็นจุดกำเนิดของมหาวิทยาลัยศรีนครินทรวิโรฒ เป็นสถาบันการศึกษาแห่งแรกของประเทศไทยที่ยกระดับการศึกษาของครูและบุคลากรทางการศึกษาให้สู่ระดับสูงสุด จนถึงปริญญาเอก รวมทั้งมีโรงเรียนสาธิต 3 แห่ง คือ โรงเรียนสาธิตมหาวิทยาลัยศรีนครินทรวิโรฒ ประสานมิตร (ฝ่ายประถม) โรงเรียนสาธิตมหาวิทยาลัยศรีนครินทรวิโรฒ ประสานมิตร (ฝ่ายมัธยม) โรงเรียนสาธิตมหาวิทยาลัยศรีนครินทรวิโรฒ ปทุมวัน ที่เป็นแหล่งบ่มเพาะและเป็นเสมือนห้องปฏิบัติการฝึกประสบการณ์วิชาชีพครู ให้แก่นิสิตวิชาชีพรู รวมทั้งเป็นสถานจัดการศึกษาขั้นพื้นฐานที่ผลิตและหล่อหลอมเยาวชนของชาติ ให้เพียบพร้อมไปด้วยความรู้ความสามารถ เป็นคนเก่ง เป็นคนดี เป็นผู้นำ เป็นที่ยอมรับของสังคมอย่างกว้างขวาง ผู้ที่ได้รับการศึกษาจากคณะศึกษาศาสตร์และจากโรงเรียนสาธิตของคณะทั้ง 3 โรงเรียน นับว่าเป็นผู้ที่โชคดีที่มีโอกาสเข้าศึกษาในสถานศึกษาที่มีคุณภาพ มีเกียรติ และมีประวัติเป็นที่ยอมรับมายาวนานแห่งนี้ ซึ่งถือว่าเป็นจุดแข็ง เป็นจุดเด่นของมหาวิทยาลัยศรีนครินทรวิโรฒ ที่คณะผู้บริหาร อาจารย์ นิสิตนักเรียน ศิษย์เก่า ผู้ปกครองและผู้ที่เกี่ยวข้องกับคณะศึกษาศาสตร์ทุกคนต่างมีความภาคภูมิใจ

บุคลากรของชาวคณะศึกษาศาสตร์ทุกคน ยึดมั่นในอุดมการณ์แห่งปราชญ์ผู้ทรงศีล มีค่านิยม และวัฒนธรรมองค์กร โดยยึดหลักคำขวัญ 3 ประการของศาสตราจารย์ ดร.สาโรช บัวศรี คือ

1. ใช้ความรู้ทางวิชาการ ใช้ความรู้ทางวิชาชีพครู และใช้ความสามารถในการทำหน้าที่อย่างเต็มความสามารถ
2. ยึดมั่นในการดำรงตนตามแบบประชาธิปไตย ในการทำงานและการอยู่ร่วมกัน คือ มีคารวธรรม มีสามัคคีธรรม มีปัญญาธรรม
3. ยึดมั่นในหลักพุทธธรรมเป็นธรรมประจำใจ คือ พรหมวิหาร 4 ได้แก่ เมตตา กรุณา มุทิตา อุเบกขา ค่านิยม และวัฒนธรรมที่มีมายาวนานเหล่านี้ ทำให้คณะศึกษาศาสตร์ มีความเข้มแข็ง มั่นคง พร้อมที่จะสามารถยืนหยัด มุ่งมั่นในการรักษามาตรฐาน คุณภาพ และดำรงไว้ซึ่งชื่อเสียง ให้สมกับเป็นสถาบันที่ได้รับการยอมรับ ยกย่องจากสังคมทางการศึกษามายาวนานจนถึงทุกวันนี้ และจักดำรงรักษาไว้ให้มั่นคงยั่งยืนตลอดไป



ศึกษา วิรุฬห์หิสมปตตะ

การศึกษา คือ ความเจริญงอกงาม

สารบัญ

ชื่อหน่วยงาน
ที่ตั้ง ตรา และสีประจำคณะ 7

ลักษณะองค์กร 9

ปรัชญา (Philosophy)
สมรรถนะหลัก (Core Competency)
คุณธรรมและวัฒนธรรมองค์กร
(Organizational Culture)
ค่านิยม (Core Value) 11

พันธกิจหลัก (Mission)
วิสัยทัศน์ (Vision)
ประเด็นยุทธศาสตร์ (Strategic Issues) 12

โครงสร้างองค์กร
และการบริหารองค์กร 13

รายชื่อผู้บริหาร
และกรรมการบริหาร 15

หลักสูตรการศึกษาบัณฑิต
หลักสูตรบัณฑิตศึกษา
จำนวนนิสิต 16

จำนวนนิสิต 18

จำนวนบุคลากรคณะศึกษาศาสตร์
สายวิชาการ
และสายสนับสนุนวิชาการ 19

งบประมาณ
รายละเอียดอาคาร/สถานที่
สื่อเทคโนโลยี 21

การวิจัย
งานวิจัยที่ได้รับทุนภายใน
งานวิจัยที่ได้รับทุนภายนอก 23

การบริการวิชาการแก่สังคม 31

โครงการและกิจกรรม
ประจำปี 2562 33

ข้อมูล พื้นฐาน

ชื่อหน่วยงาน

คณะศึกษาศาสตร์ มหาวิทยาลัยศรีนครินทรวิโรฒ

ที่ตั้ง

อาคาร 12 คณะศึกษาศาสตร์ มหาวิทยาลัยศรีนครินทรวิโรฒ
สุขุมวิท 23 แขวงคลองเตยเหนือ เขตวัฒนา กรุงเทพมหานคร 10110
URL : <http://edu.swu.ac.th> E-mail : edu@swu.ac.th

ตราประจำคณะ



คณะศึกษาศาสตร์
มหาวิทยาลัยศรีนครินทรวิโรฒ

สีประจำคณะ

คณะศึกษาศาสตร์

สีฟ้า

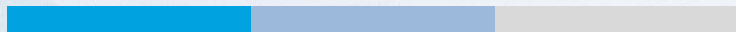
C: 85 M: 15 Y: 0 K: 0
R: 0 G: 162 B: 224
00A2E0







ลักษณะ องค์การ



คณะศึกษาศาสตร์ ถือกำเนิดจากวิทยาลัย
วิชาการศึกษา มีประวัติความเป็นมายาวนานกว่า 68 ปี
โดยเริ่มต้นจากโรงเรียนฝึกหัดครูชั้นสูงซึ่ง
กระทรวงศึกษาธิการตั้งขึ้น ณ ถนนประสานมิตร
(ซอยสุขุมวิท 23 ปัจจุบัน) เมื่อวันที่ 28 เมษายน
พ.ศ. 2492 มีหลวงสวัสดิศาสตราศรพุทธิ
(สวัสดิ์ สุมิตร) เป็นผู้อำนวยการโรงเรียน เปิดรับ
นักเรียนที่จบ ม.6 เข้าศึกษาตามหลักสูตร 3 ปี
เมื่อสำเร็จแล้วจะได้รับวุฒิ ป.ป. (ประกาศนียบัตรครู
ประถม) และหากเรียนต่ออีก 2 ปี เมื่อสำเร็จแล้ว
ได้รับวุฒิ ป.ม. (ประกาศนียบัตรครูมัธยม) ซึ่งเป็น
คุณวุฒิสูงสุดสำหรับการประกอบวิชาชีพครูในขณะนั้น
จึงทำให้ผู้รับการศึกษาที่ต้องการความก้าวหน้าในชีวิต
ต้องชวนขวายเป็นเรียนวิชาอื่นเพื่อให้ได้ปริญญาบัตร

ศาสตราจารย์ ดร.สาโรช บัวศรี ได้เสนอให้
กระทรวงศึกษาธิการก่อตั้งวิทยาลัยวิชาการศึกษาขึ้น
เพื่อให้เปิดสอนถึงระดับปริญญาโรงเรียนฝึกหัดครู
ชั้นสูงจึงได้รับการสถาปนาเป็นวิทยาลัยวิชาการศึกษา
เมื่อวันที่ 18 พฤษภาคม พ.ศ. 2496 และได้ตรา
พระราชบัญญัติวิทยาลัยวิชาการศึกษาประกาศใน
ราชกิจจานุเบกษา เมื่อวันที่ 16 กันยายน พ.ศ. 2497
โดยมีศาสตราจารย์หม่อมหลวงปิ่น มาลากุล
เป็นอธิการวิทยาลัยเป็นคนแรก และศาสตราจารย์
ดร.สาโรช บัวศรี เป็นหัวหน้าคณะวิชาการศึกษา
ถือเป็นจุดกำเนิดคณะวิชาการศึกษา และต่อมา
คือ คณะศึกษาศาสตร์ในปัจจุบัน

วิทยาลัยวิชาการศึกษาได้ดำเนินการจัดการ
เรียนการสอนนิสิตเพื่อผลิตบัณฑิตที่จะไปเป็นครูและ
บุคลากรทางการศึกษา ตลอดจนให้บริการจัดการ
ฝึกอบรมวิทยาการ การเรียนการสอนสาขาต่างๆ ซึ่ง
ผู้สำเร็จการศึกษาในขณะนั้น ในปัจจุบันได้เป็นผู้บริหาร
นักวิชาการ และผู้มีส่วนเกี่ยวข้องกับการจัดการศึกษา
ของประเทศเป็นจำนวนมาก ความเจริญก้าวหน้าของ
วิทยาลัยวิชาศึกษามีมาโดยมิได้หยุดยั้งสมดัง
ปรัชญาที่ศาสตราจารย์ ดร.สาโรช บัวศรี ได้ตั้งไว้ว่า
“การศึกษา คือ ความเจริญงอกงาม”

ซึ่งตรงกับ พุทธภาษิตว่า สิกขา วิรุฬหิ สมปตตา และ
ตรงกับภาษาอังกฤษว่า Education is Growth และ
ต่อมาเมื่อวันที่ 19 มิถุนายน พ.ศ. 2517
วิทยาลัยวิชาการศึกษาได้รับการสถาปนาเป็น
มหาวิทยาลัย โดยได้รับพระมหากรุณาธิคุณ
พระราชทานนามว่า มหาวิทยาลัยศรีนครินทรวิโรฒ
(มะ - หา - วิด - ทะ - ยา - ไล - สี - นะ - คะ - ริน
- วิ - โรด) ใช้อักษรย่อว่า มศว โดยมีศาสตราจารย์
ดร.สุดใจ เหล่าสุนทร (อธิการวิทยาลัยวิชาการศึกษา
คนสุดท้าย) ได้รับพระมหากรุณาธิคุณโปรดเกล้าฯ
ให้ดำรงตำแหน่งอธิการบดีเป็นคนแรก เช่นเดียวกัน
คณะศึกษาศาสตร์ ถือเป็นคณะแรกของ
มหาวิทยาลัยศรีนครินทรวิโรฒ ที่ประสงค์แห่งวิทยาลัย
วิชาการศึกษา และผู้ที่เกี่ยวข้องต่างภาคภูมิใจ
และตระหนักในใจว่า วิทยาลัยวิชาการศึกษา
เป็นต้นกำเนิดของคณะศึกษาศาสตร์ และ
มหาวิทยาลัยศรีนครินทรวิโรฒ ซึ่งถือเป็น
สถาบันอุดมศึกษาแห่งแรกที่กระตือรือร้นของครู
จนถึงระดับปริญญาเอก

ในปัจจุบัน คณะศึกษาศาสตร์
แบ่งการบริหารออกเป็น 2 กลุ่มงาน ได้แก่ กลุ่มงาน
สายวิชาการ ซึ่งประกอบด้วย ภาควิชาการบริหาร
การศึกษาและการอุดมศึกษา ภาควิชาหลักสูตรและ
การสอน ภาควิชาการวัดผลและวิจัยการศึกษา
ภาควิชาการแนะแนวและจิตวิทยาการศึกษา
ภาควิชาเทคโนโลยีการศึกษา ภาควิชาการศึกษาผู้ใหญ่
และการศึกษาตลอดชีวิต ภาควิชาอุตสาหกรรมศึกษา
และศูนย์พัฒนาการศึกษาพิเศษ และกลุ่มงาน
สายสนับสนุนวิชาการ ซึ่งประกอบด้วยงานบริหารและ
ธุรการ งานบริการการศึกษา งานคลังและพัสดุ และ
งานพัฒนาศักยภาพนิสิตและกิจการพิเศษ นอกจากนี้
ยังมีบริหารงานในลักษณะโครงการพิเศษต่างๆ เพื่อให้
การบริหารงานเป็นอย่างคล่องตัวและมีประสิทธิภาพ
อาทิ โครงการเพชรในตม โครงการทุนเอราวัณ
โครงการสารานุกรมศึกษาศาสตร์

ปรัชญา (Philosophy)

การศึกษา คือ ความเจริญงอกงาม

สมรรถนะหลัก (Core Competency)

1. เชี่ยวชาญการเป็นครู
2. รอบรู้การศึกษา
3. พัฒนานวัตกรรม
4. เป็นผู้นำสังคม

คุณธรรมและวัฒนธรรมองค์กร (Organizational Culture)

คารวธรรม สามัคคีธรรม ปัญญาธรรม
และ เมตตา กรุณา มุทิตา อุเบกขา

ค่านิยมหลัก Core Value

“ED SWU”



Ethics

คุณธรรม

จริยธรรมความเป็นครู



Democracy

ประชาธิปไตย :

คารวธรรม สามัคคีธรรม

และปัญญาธรรม



Social Development

รับใช้สังคม พัฒนาสังคม



Work Smart

ทำงานดี/มีประสิทธิภาพ



Universal

เป็นสากล

พันธกิจหลัก (Mission)

1. ผลิตบัณฑิตครูและบุคลากรทางการศึกษา พัฒนานวัตกรรมด้านการสอน และสมรรถนะทางวิชาชีพครูและบุคลากรทางการศึกษา
2. พัฒนานวัตกรรมด้านการวิจัย และกระบวนการเรียนรู้ที่ก่อให้เกิดปัญญา
3. บริการวิชาการที่มีคุณภาพต่อชุมชนและสังคม
4. สร้างนวัตกรรมคุณภาพบนรากฐานทางการศึกษา
5. พัฒนาระบบบริหารที่มีคุณภาพ และธรรมาภิบาล

วิสัยทัศน์ (Vision)

คณะศึกษาศาสตร์ เป็นองค์กรชั้นนำแห่งการผลิตครูและบุคลากรทางการศึกษา และการวิจัยทางการศึกษาที่มีคุณภาพและคุณธรรม

ประเด็นยุทธศาสตร์ (Strategic Issues)

1. สร้างองค์ความรู้ในศาสตร์ทางการศึกษาให้มีความเป็นเลิศ
2. สร้างองค์ความรู้จากงานวิจัยเพื่อพัฒนานวัตกรรมและสหสาขาวิชาที่มีการศึกษาเป็นแกนกลาง
3. เป็นผู้นำในการพัฒนาวิชาชีพครูและให้บริการวิชาการทางการศึกษา เพื่อพัฒนาบุคลากรทางการศึกษา ชุมชนและสังคม
4. ส่งเสริม สืบสานและทำนุบำรุงศิลปวัฒนธรรมบนรากฐานทางการศึกษา และภูมิปัญญาท้องถิ่น
5. พัฒนาระบบบริหารจัดการที่มีคุณภาพ ด้วยเทคโนโลยีสารสนเทศที่เหมาะสม

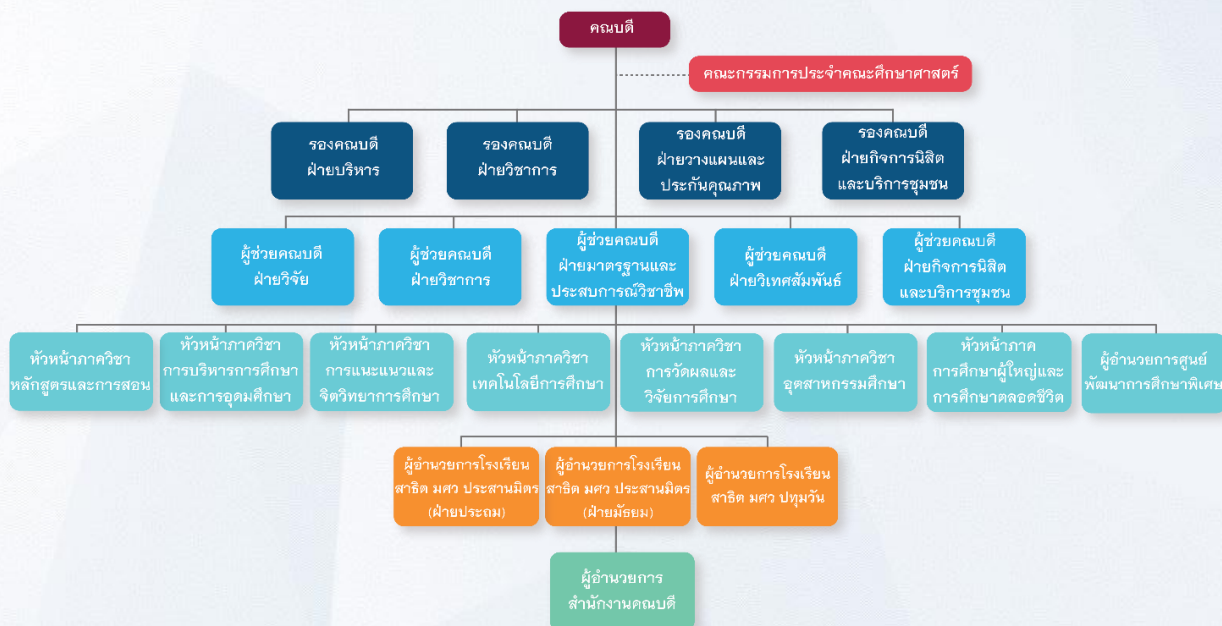


โครงสร้าง องค์กร

โครงสร้าง หน่วยงาน



โครงสร้าง การบริหาร



รายชื่อคณะกรรมการ คณะศึกษาศาสตร์

(1 มกราคม – 31 ธันวาคม 2562)

คณบดีคณะศึกษาศาสตร์

รองคณบดีฝ่ายบริหาร

รองคณบดีฝ่ายวิชาการ

รองคณบดีฝ่ายวางแผนและประกันคุณภาพ

รองคณบดีฝ่ายกิจการนิสิตและบริการชุมชน

ผู้ช่วยคณบดีฝ่ายวิจัย

ผู้ช่วยคณบดีฝ่ายวิชาการ

ผู้ช่วยคณบดีฝ่ายมาตรฐานและประสบการณ์วิชาชีพ

ผู้ช่วยคณบดีฝ่ายกิจการนิสิตและบริการชุมชน

ผู้ช่วยคณบดีฝ่ายวิเทศสัมพันธ์

หัวหน้าภาควิชาหลักสูตรและการสอน

หัวหน้าภาควิชาบริหารการศึกษาและการอุดมศึกษา

หัวหน้าภาควิชาแนะแนวและจิตวิทยาการศึกษา

หัวหน้าภาควิชาเทคโนโลยีทางการศึกษา

หัวหน้าภาควิชาการวัดผลและวิจัยการศึกษา

หัวหน้าภาควิชาอุตสาหกรรมศึกษา

หัวหน้าภาควิชาการศึกษาผู้ใหญ่และการศึกษาตลอดชีวิต

ผู้อำนวยการศูนย์พัฒนาการศึกษาพิเศษ

ผู้อำนวยการโรงเรียนสาธิต มศว ประสานมิตร (ฝ่ายประถม)

ผู้อำนวยการโรงเรียนสาธิต มศว ประสานมิตร (ฝ่ายมัธยม)

ผู้อำนวยการโรงเรียนสาธิต มศว ปทุมวัน

ผู้อำนวยการสำนักงานคณบดี

รองศาสตราจารย์ ดร.ประพันธ์ศิริ สุเสารัจ

อาจารย์ ดร.นฤมล ศิริวงษ์

อาจารย์ ดร.รุ่งทิวา แย้มรุ่ง

ผู้ช่วยศาสตราจารย์ ดร.นันทธีรัตน์ พิระพันธ์

อาจารย์ ดร.ไพรัช วงศ์ยุทธไกร

ผู้ช่วยศาสตราจารย์ ดร.วิไลลักษณ์ ลังกา

อาจารย์ ดร.วันเพ็ญ ประทุมทอง

ผู้ช่วยศาสตราจารย์ ดร.ศุภวรรณ สัจจิตบูล

อาจารย์ ดร.อาทิตย์ โพธิ์ศรีทอง

อาจารย์ ดร.สมลนิตย์ เกิดหนูวงศ์

อาจารย์ ดร.รังรอง สมมิตร

อาจารย์ เรือเอก ดร.อภิธีร์ ทรงบัณฑิตย์

ผู้ช่วยศาสตราจารย์ ดร.พัชรภรณ์ ศรีสวัสดิ์

ผู้ช่วยศาสตราจารย์ ดร.รัฐพล ประดับเวทย์

ผู้ช่วยศาสตราจารย์ ดร.อรอุมา เจริญสุข

อาจารย์ โอบาส สุขหวาน

อาจารย์ ดร.กัมปนาท บริบูรณ์

ผู้ช่วยศาสตราจารย์ ดร.ประพิมพ์พงศ์ วัฒนรัตน์

ผู้ช่วยศาสตราจารย์ ดร.นพดล กองศิลป์

ผู้ช่วยศาสตราจารย์ชวลิต สูงใหญ่

ผู้ช่วยศาสตราจารย์ชัยศักดิ์ ลีลาจรัสกุล

นายวันชัย ลิขิตศิริทรัพย์ (ม.ค. – ก.ย. 62)

นางสาวประภาพรณ ศรีหาญ (ต.ค. – ธ.ค. 62)



ปัจจุบันคณะมีหลักสูตรทั้งสิ้น 15 หลักสูตร ประกอบด้วยหลักสูตรระดับปริญญาตรี 1 หลักสูตร หลักสูตรระดับปริญญาโท 7 หลักสูตร และหลักสูตรระดับปริญญาเอก 7 หลักสูตร ทุกหลักสูตรยังคงเน้น ด้านการศึกษาเพื่อสร้างครูและบุคลากรทางการศึกษาที่เป็นผู้นำด้านวิชาการ คณะยังมีการสอนรายวิชาชีพ ครูทั้งระดับปริญญาตรีและระดับบัณฑิตศึกษาให้กับคณะร่วมผลิตอีก 5 คณะ ได้แก่ คณะวิทยาศาสตร์ คณะมนุษยศาสตร์ คณะสังคมศาสตร์ คณะศิลปกรรมศาสตร์ และคณะพลศึกษา รายละเอียดหลักสูตร โดยประกอบด้วยหลักสูตร ดังนี้

หลักสูตร การศึกษาศึกษาบัณฑิต (กศ.บ. 4 ปี)

จำนวน 19 สาขาวิชา

1) เอกเดี่ยว

- การศึกษาปฐมวัย
- การประถมศึกษา
- จิตวิทยาและการแนะแนว
- อุตสาหกรรมศึกษา-ไฟฟ้า

2) เอกคู่

กลุ่มวิชาเอกที่ 1

- การประถมศึกษา
- อุตสาหกรรมศึกษา
- เทคโนโลยีการศึกษา
- จิตวิทยาและการแนะแนว
- การวัด ประเมิน และวิจัยการศึกษา
- การศึกษาพิเศษ
- การศึกษาตลอดชีวิต
- การศึกษาเพื่อพัฒนาชุมชน

กลุ่มวิชาเอกที่ 2

- การศึกษาปฐมวัย
- การจัดการเรียนรู้ภาษาไทย
- การจัดการเรียนรู้ภาษาอังกฤษ
- การจัดการเรียนรู้สังคมศึกษา
- การจัดการเรียนรู้คณิตศาสตร์
- การจัดการเรียนรู้วิทยาศาสตร์
- คอมพิวเตอร์ศึกษา

3. หลักสูตรร่วมผลิต 15 หลักสูตร

- คณะวิทยาศาสตร์
- คณะมนุษยศาสตร์
- คณะพลศึกษา
- คณะสังคมศาสตร์
- คณะศิลปกรรมศาสตร์



หลักสูตร ระดับบัณฑิตศึกษา

จำนวน 14 หลักสูตร

1) หลักสูตรระดับปริญญาโท จำนวน 7 หลักสูตร

- กศ.ม. สาขาวิชาการบริหารการศึกษา
- กศ.ม. สาขาวิชาการจัดการการอุดมศึกษา
- กศ.ม. สาขาวิชาการศึกษาพิเศษ
- กศ.ม. สาขาวิชาการวัด ประเมิน และการวิจัยการศึกษา
- กศ.ม. สาขาวิชาจิตวิทยาการแนะแนว
- กศ.ม. สาขาวิชาวิทยาการทางการศึกษาและการจัดการเรียนรู้
- กศ.ม. สาขาวิชาเทคโนโลยีการศึกษา

2) หลักสูตรระดับปริญญาเอก จำนวน 7 หลักสูตร

- กศ.ด. สาขาวิชาการบริหารการศึกษา
- กศ.ด. สาขาวิชาการจัดการการอุดมศึกษา
- กศ.ด. สาขาวิชาการศึกษาพิเศษ
- ประ.ด. สาขาวิชาการวัด ประเมิน และการวิจัยการศึกษา
- กศ.ด. สาขาวิชาจิตวิทยาการแนะแนว
- ประ.ด. สาขาวิชาวิทยาการทางการศึกษาและการจัดการเรียนรู้
- กศ.ด. สาขาวิชาเทคโนโลยีการศึกษา

จำนวน นิสิต

คณะศึกษาศาสตร์ มีนิสิตปัจจุบันจำนวนทั้งสิ้น 1,373 คน
 จำแนกเป็นนิสิตในระดับปริญญาตรี 950 คน
 และนิสิตในระดับบัณฑิตศึกษา 423 คน

ลำดับที่	หลักสูตร/สาขาวิชา	จำนวนนิสิตแยกตามระดับการศึกษา		
		ปริญญาตรี	ปริญญาโท	ปริญญาเอก
หลักสูตรการศึกษามหาบัณฑิต				
1	- การศึกษามหาบัณฑิต (4 ปี)	950		
หลักสูตรการศึกษาดุษฎีบัณฑิต				
2	- สาขาวิชาจิตวิทยาการแนะแนว		37	
3	- สาขาวิชาการจัดการการอุดมศึกษา		12	
4	- สาขาวิชาการบริหารการศึกษา		19	
5	- สาขาวิชาเทคโนโลยีการศึกษา		25	
6	- สาขาวิชาการศึกษาพิเศษ		22	
7	- สาขาวิชาการวัด ประเมิน และวิจัยการศึกษา		56	
8	- สาขาวิชาวิทยาการทางการศึกษาและการจัดการเรียนรู้		108	
9	- สาขาวิชาการบริหารและการจัดการการศึกษา		1	
10	- สาขาวิชาการวิจัยและพัฒนาศักยภาพมนุษย์		8	
หลักสูตรการศึกษาดุษฎีบัณฑิต				
11	- สาขาวิชาจิตวิทยาการแนะแนว			0
12	- สาขาวิชาการจัดการการอุดมศึกษา			17
13	- สาขาวิชาการบริหารการศึกษา			18
14	- สาขาวิชาเทคโนโลยีการศึกษา			15
15	- สาขาวิชาการศึกษาพิเศษ			12
หลักสูตรปรัชญาดุษฎีบัณฑิต				
16	- สาขาวิชาการวัด ประเมิน และวิจัยการศึกษา			19
17	- สาขาวิชาวิทยาการทางการศึกษาและการจัดการเรียนรู้			37
18	- สาขาวิชาการบริหารและการจัดการการศึกษา			10
19	- สาขาวิชาการวิจัยและพัฒนาศักยภาพมนุษย์			7
รวม		950	288	135



ลักษณะโดยรวม ของบุคลากร

คณะศึกษาศาสตร์ มีจำนวนอาจารย์ บุคลากรสายวิชาการ จำนวน 80 คน คิดเป็นร้อยละ 72.72 โดยมีอายุคนเฉลี่ย 44.99 ปี และอายุงานเฉลี่ย 10.04 ปี มีอัตราการลาออกและเกษียณอายุราชการ จำนวน 2 คน ดังแสดงในตาราง

ตาราง จำนวนอาจารย์ประจำ จำแนกตามวุฒิการศึกษา และตำแหน่งทางวิชาการ

ตำแหน่งทางวิชาการ	วุฒิการศึกษา			รวม	ร้อยละ
	ปริญญาตรี	ปริญญาโท	ปริญญาเอก		
อาจารย์	-	8	40	48	59.49
ผู้ช่วยศาสตราจารย์	-	-	26	26	32.91
รองศาสตราจารย์	-	-	5	5	6.33
ศาสตราจารย์	-	-	-	0	0
รวมทั้งสิ้น	0	8	71	80	100
ร้อยละ	0	8.86	89.87	100	

และมีบุคลากรสายสนับสนุนวิชาการ จำนวน 30 คน คิดเป็นร้อยละ 27.27 โดยมีอายุคนเฉลี่ย 38.14 ปี และอายุงานเฉลี่ย 7.90 ปี อัตราการลาออกและเกษียณอายุราชการ จำนวน 2 คน ดังแสดงในตาราง

ตาราง จำนวนบุคลากรสายสนับสนุนวิชาการ จำแนกตามวุฒิการศึกษา

ประเภท	วุฒิการศึกษา			รวม	ร้อยละ
	ต่ำกว่า ป.ตรี	ปริญญาตรี	ปริญญาโท		
ข้าราชการ	-	-	-	0	0
พนักงานมหาวิทยาลัย (เงินแผ่นดิน)	-	14	7	21	70.00
พนักงานมหาวิทยาลัย (เงินรายได้)	3	5	-	8	26.67
ลูกจ้างประจำ	1	-	-	1	3.33
รวมทั้งสิ้น	4	19	7	30	100
ร้อยละ	13.33	63.34	23.33	100	

* ข้อมูล ณ วันที่ 22 มิถุนายน 2562

ข้อมูลพื้นฐาน เกี่ยวกับงบประมาณ

ประจำปีงบประมาณ พ.ศ. 2562

ตาราง แสดงงบประมาณ ประจำปีงบประมาณ พ.ศ. 2562

(หน่วย : บาท)

หมวดรายจ่าย/ แหล่งงบประมาณ	งบประมาณแผ่นดิน	งบประมาณเงินรายได้	รวม
งบบุคลากร	-	2,269,200	2,269,200
งบดำเนินการ	-	9,541,709	9,541,709
งบลงทุน	-	4,448,000	4,448,000
งบเงินอุดหนุน	2,808,400	8,533,400	11,341,800
งบรายจ่ายอื่น	-	11,805,000	11,805,000
งบกลาง	-	100,000	100,000
รวมทั้งสิ้น	2,808,400	36,697,309	39,505,709

ข้อมูลพื้นฐาน เกี่ยวกับสื่อเทคโนโลยี

และสิ่งอำนวยความสะดวก

ตาราง แสดงเทคโนโลยี และสิ่งอำนวยความสะดวกเพื่อการดำเนินงานตามภารกิจ

สื่อเทคโนโลยี และ สิ่งอำนวยความสะดวก	<ol style="list-style-type: none">1. เครื่อง Smart Board กระดานอัจฉริยะ ช่วยให้อาจารย์และนิสิต สะดวกสบายในการเรียนการสอน2. เครื่อง I-pad ที่ใช้สำหรับการประชุม3. ระบบเทคโนโลยีเครือข่ายไร้สาย wireless ทุกชั้นภายในอาคาร4. มีบริการการยืมสื่อต่าง ๆ เช่น โน้ตบุ๊ก5. เว็บไซต์ https://edu.swu.ac.th6. Facebook ข่าวคณะศึกษาศาสตร์ มหาวิทยาลัยศรีนครินทรวิโรฒ7. ระบบสารสนเทศภายในมหาวิทยาลัย เช่น G.SWU , HURIS , Supreme , SWU Mobile Application เป็นต้น
--	--



ข้อมูลพื้นฐาน เกี่ยวกับอาคารสถานที่

คณะศึกษาศาสตร์ มีอาคารเรียน 12 ซึ่งเป็นอาคาร 9 ชั้น ประกอบด้วยห้องเรียน ห้องทำงาน ห้องพักอาจารย์ ห้องคอมพิวเตอร์ และห้องปฏิบัติการอื่นๆ และมีสินทรัพย์ที่ใช้ในการดำเนินงานตามภารกิจของหน่วยงาน ดังแสดงใน ตาราง OP-8 และ OP-9

ตาราง แสดงอาคารสถานที่ ห้องเรียน และห้องปฏิบัติการ

(หน่วย : ห้อง)

อาคาร สถานที่	ลักษณะการใช้อาคารสถานที่								ห้อง ปฏิบัติการ
	ห้อง ผู้บริหาร	ห้องพัก อาจารย์	ห้อง ประชุม	ห้องเรียน					
				ความจุ					
				10 ที่นั่ง	20 ที่นั่ง	25 ที่นั่ง	30 ที่นั่ง	40 ที่นั่ง	
อาคาร 12	4	7	2	6	6	4	2	4	1
อาคาร 14	-	5	1	-	-	-	-	-	2
อาคาร 8	1	1	1	-	-	-	-	-	-
รวม	5	13	4	6	6	4	2	4	3
				22					



จำนวนเงินสนับสนุน การวิจัย

ลำดับที่	ข้อมูลพื้นฐาน	ผลการดำเนินงาน
1	จำนวนเงินสนับสนุนงานวิจัยหรืองานสร้างสรรค์ จากภายในมหาวิทยาลัย	4,065,000 บาท
2	จำนวนเงินสนับสนุนงานวิจัยหรืองานสร้างสรรค์ จากภายนอกมหาวิทยาลัย	6,829,200 บาท
3	จำนวนเงินสนับสนุนงานวิจัยหรืองานสร้างสรรค์ ทั้งหมด	10,894,200 บาท
4	จำนวนโครงการ	29 โครงการ

จำนวนเงิน สนับสนุนการวิจัย

ลำดับ	ชื่อโครงการวิจัย	ชื่อผู้รับทุน	งบประมาณที่ได้รับ (วงเงินเต็มต่อปี)	
			ภายใน	ภายนอก
1	การพัฒนาแบบประเมิน เกณฑ์ ปกติระดับชาติ และฐานข้อมูล การประเมินความสามารถคิด บริหารจัดการตนสู่ ประถมศึกษา	ผศ.ดร.วิไลลักษณ์ ลังกา	-	4,999,750
2	โครงการวิจัยและพัฒนาระบบ การติดตามสภาพการณ์ปัจจัย ภูมิคุ้มกัน และปัจจัยบริบท เพื่อการลดความต้องการ ยาเสพติดในกลุ่มเด็กและ เยาวชนที่มีความเสี่ยงสูง	1) ผศ.ดร.วิไลลักษณ์ ลังกา 2) ผศ.ดร.อรอุมา เจริญสุข 3) ผศ.ดร.พัชราภรณ์ ศรีสวัสดิ์ 4) ผศ.ดร.ขวัญหญิง ศรีประเสริฐภาพ 5) ดร.กัมปนาท บริบูรณ์ 6) ผศ.ดร.พาสนา จุรัตน์ 7) ผศ.ดร.ทวิกา ตั้งประภา 8) ผศ.ดร.มนตา ตูลย์เมธาการ 9) ผศ.ดร.อิทธิพัทธ์ สுவทันพรกุล 10) ดร.พนิดา ศกุนตนาค	-	5,185,310
3	โครงการวิจัย เรื่อง “การ สังเคราะห์โมเดล โรงเรียนคุณภาพพิทยาศาสตร์ คณิตศาสตร์ และเทคโนโลยี ตามมาตรฐาน สสวท.”	1) ผศ.ดร.วิไลลักษณ์ ลังกา 2) ผศ.ดร.อรอุมา เจริญสุข 3) ผศ.ดร.มนตา ตูลย์เมธาการ 4) ผศ.ดร.อิทธิพัทธ์ สுவทันพรกุล 5) อ. ดร.พนิดา ศกุนตนาค	-	495,900

จำนวนเงิน สนับสนุนการวิจัย

ลำดับ	ชื่อโครงการวิจัย	ชื่อผู้รับทุน	งบประมาณที่ได้รับ (วงเงินเต็มต่อปี)	
			ภายใน	ภายนอก
4	นวัตกรรมการสร้างสรรค การเรียนรู้เรื่องข้าวเพื่อพัฒนา ผลผลิตและสร้างมูลค่าเพิ่ม ตามแนวทางปรัชญาเศรษฐกิจ พอเพียงสำหรับชาวนา ที่เป็นชนเผ่าชาวเขา อำเภอแม่แจ่ม จังหวัดเชียงใหม่	1) ผศ.ดร.จตุพล ยงศร 2) ผศ.ดร.จักรกฤษณ์ โปณะทอง	-	225,000
5	การศึกษาคุณภาพชีวิต และประสบการณ์ของนักเรียน มหาวิทยาลัยศิลปากร	ผศ.ดร.ภาณุวัฒน์ ศิริบุษย์	-	473,000
6	การประเมินผล โครงการอาสาพัฒนาและ ป้องกันตนเอง (อพป.) ประจำปีงบประมาณ 2561	รศ.ดร.สุนีย์ เหมะประสิทธิ์	-	250,000
7	การพัฒนารูปแบบ โรงเรียนผู้สูงอายุ โดยใช้ชุมชนเป็นฐาน	1) อ.ดร.มิ่งขวัญ คงเจริญ 2) อ.ดร.กัมปนาท บริบูรณ์	2,100,000	-
8	แนวทางการพัฒนาการมีส่วนร่วม ในการจัดกิจกรรมสำหรับ ผู้สูงอายุในศูนย์พัฒนา คุณภาพชีวิต และส่งเสริมอาชีพผู้สูงอายุ	อ.ดร.กัมปนาท บริบูรณ์	140,000	-

จำนวนเงิน สนับสนุนการวิจัย

ลำดับ	ชื่อโครงการวิจัย	ชื่อผู้รับทุน	งบประมาณที่ได้รับ (วงเงินเต็มต่อปี)	
			ภายใน	ภายนอก
9	การพัฒนานวัตกรรม ชุดหนังสือนิทานผสมผสานกับ เทคโนโลยีเสมือนจริง เพื่อพัฒนาความสามารถ ในการใช้คุณศัพท์ ของนักเรียนออทิสติก	ผศ.ดร.กนกพร วิบูลพัฒน์วงค์	135,000	-
10	การศึกษาองค์ประกอบ และแนวทางการพัฒนาพฤติกรรม เรียนรู้แบบข้ามสายงาน ของนิสิตนักศึกษาอุดมศึกษาไทย	ผศ.ดร.จตุพล ยงศร	100,000	-
11	การเสริมสร้างสมรรถนะ การจัดการเรียนรู้ในระบบงาน อุตสาหกรรม 4.0 สำหรับครูอุตสาหกรรมศึกษา	ผศ.ดร.ภาณุวัฒน์ ศิริบุษงค์	80,000	-
12	การพัฒนาแอปพลิเคชันเพื่อค้นหา ความสามารถพิเศษและความ สนใจเฉพาะด้านของเด็กไทย	ผศ.ดร.สุธาวัลย์ หาญจรสุข	160,000	-
13	แนวทางการพัฒนา แหล่งเรียนรู้ชุมชน ภายใต้แนวคิด เศรษฐกิจสร้างสรรค์ในกลุ่ม จังหวัดภาคกลางตอนบน	อ.ดร.กัมปนาท บริบูรณ์	100,000	-

จำนวนเงิน สนับสนุนการวิจัย

ลำดับ	ชื่อโครงการวิจัย	ชื่อผู้รับทุน	งบประมาณที่ได้รับ (วงเงินเต็มต่อปี)	
			ภายใน	ภายนอก
14	การพัฒนารูปแบบการเรียนรู้ การกำหนดตนเองเพื่อ เสริมสร้างความต้องการ การรู้คิดของนิสิตนักศึกษา วิชาชีพครู	ผศ.ดร.พาสนา จุฬรัตน์	100,000	-
15	การพัฒนานวัตกรรมการเรียนรู้ แบบเกมกระดานเพื่อเสริมสร้าง ความเป็นพลเมืองที่เข้มแข็ง ของนิสิตระดับปริญญาตรี	อ.ดร.ชนันภรณ์ อารีกุล	50,000	-
16	การพัฒนาหลักสูตรฝึกอบรมครู โรงเรียนผู้สูงอายุ	อ.ดร.มิ่งขวัญ คงเจริญ	60,000	-
17	การพัฒนานวัตกรรม การจัดการเรียนรู้เชิงรุกตาม แนวทางการศึกษาเชิง สร้างสรรค์และผลผลิตภาพ CCPR Model เพื่อเสริมสร้าง คุณลักษณะการเป็นบัณฑิต ที่มีคุณภาพตามนโยบาย ประเทศไทย 4.0	ผศ.ดร.จักรกฤษณ์ โปณะทอง	80,000	-
18	การพัฒนาบอร์ดเกมเพื่อ ส่งเสริมทักษะการรักษาความ ปลอดภัยทางดิจิทัลสำหรับ นักเรียนระดับประถมศึกษา	อ.ดร.สุมาลี เชื้อชัย	50,000	-

จำนวนเงิน สนับสนุนการวิจัย

ลำดับ	ชื่อโครงการวิจัย	ชื่อผู้รับทุน	งบประมาณที่ได้รับ (วงเงินเต็มต่อปี)	
			ภายใน	ภายนอก
19	การศึกษาสภาพปัญหาปัจจัยที่ส่งเสริมและปัจจัยที่เป็นอุปสรรคต่อกระบวนการรับนิสิตของหลักสูตรการศึกษาระดับบัณฑิต	ผศ.ดร.กิตติชัย สุธาสิโนบล	100,000	-
20	การพัฒนาชุดการสอนทักษะทางสังคมสำหรับเด็กออทิสติก	อ.จীরพัฒน์ ศิริรักษ์	70,000	-
21	การพัฒนาระบบการปฏิบัติการสอนและการฝึกประสบการณ์วิชาชีพครูสำหรับนิสิตนักศึกษาครูหลักสูตรการศึกษาระดับบัณฑิต 4 ปี	ผศ.ดร.ศุภวรรณ สัจจพิบูล	70,000	-
22	การพัฒนาระบบการฝึกประสบการณ์วิชาชีพครูสำหรับนิสิต นักศึกษาครูวิชาเอกเดี่ยว หลักสูตรการศึกษาระดับบัณฑิต 4 ปี	อ.ดร.รุ่งทิวา แยมรุ่ง	140,000	-
23	การพัฒนาระบบการฝึกประสบการณ์วิชาชีพครูสำหรับนิสิต นักศึกษาครูวิชาเอกคู่ หลักสูตรการศึกษาระดับบัณฑิต 4 ปี	ผศ.ดร.ศุภวรรณ สัจจพิบูล	120,000	-

จำนวนเงิน สนับสนุนการวิจัย

ลำดับ	ชื่อโครงการวิจัย	ชื่อผู้รับทุน	งบประมาณที่ได้รับ (วงเงินเต็มต่อปี)	
			ภายใน	ภายนอก
24	การสร้างแบบวัดความถนัดทางอาชีพของครูแนะแนว	รศ.ดร.มณฑิรา จารุเพ็ง	45,000	-
25	การกำหนดคะแนนจุดตัดเพื่อวินิจฉัยความสามารถในการเขียนเค้าโครงการวิจัยเพื่อพัฒนาการเรียนรู้ของผู้เรียนโดยใช้โมเดลเชิงโครงสร้าง (Construct Modeling)	ผศ.ดร.มนตา ตูลย์เมธาการ	35,000	-
26	การพัฒนากระบวนการชี้แนะทางปัญหาที่อิงทฤษฎีการเรียนรู้สู่การเปลี่ยนแปลงเพื่อพัฒนาทักษะ การสื่อสารทางวิชาชีพครู สำหรับนิสิตหลักสูตรการศึกษาบัณฑิต	อ.ดร.อดิสรณ์ เรืองกิจจามันท์	70,000	-
27	การพัฒนารูปแบบการคัดเลือกนิสิตนักศึกษาครู	อ.ดร.พนิดา ศกุนตนาค	70,000	-
28	การวิเคราะห์ประสิทธิภาพประสิทธิผล ปัจจัยส่งเสริม และปัจจัยที่เป็นอุปสรรคของการคัดเลือกนิสิตนักศึกษาครู	ผศ.ดร.อิทธิพัทธ์ สุวทันพรกุล	140,000	-
29	แนวทางการคัดเลือกนิสิตนักศึกษาครู	อ.ดร.พนิดา ศกุนตนาค	120,000	-



การบริการวิชาการ แก่สังคม

ในปี 2562 คณะศึกษาศาสตร์ ได้จัดโครงการบริการวิชาการแก่นิสิต ประชาชน ชุมชน และสังคม จำนวนทั้งสิ้น 12 โครงการ โดยแบ่งออกเป็น โครงการที่บริการแบบให้เปล่า 9 โครงการ และโครงการที่เก็บค่าบริการ 3 โครงการ ดังนี้

โครงการบริการวิชาการแบบให้เปล่า

- โครงการ มศว รักษ์คลองแสนแสบต้นแบบชุมชน
- โครงการรวมพลังสร้างสรรค์เด็กไทยส่งเสริมนิสัยรักการอ่าน : การสร้างความเข้มแข็ง และความยั่งยืนของโรงเรียนเพื่อการรวมพลังสร้างสรรค์เด็กไทยส่งเสริมนิสัยรักการอ่าน ระยะที่ 2
- โครงการส่งเสริมการศึกษาเพื่อความเป็นพลเมือง “พลเมืองต้นรู้”
- โครงการการพัฒนาโรงเรียนในพระราชดำริ
- โครงการการพัฒนาทักษะอาชีพเพื่อการดำรงชีพเพื่อแก้ปัญหาสังคมอย่างยั่งยืน
- โครงการ สร้างการเรียนรู้...สู่การเรียนรู้รวม สร้างโอกาส...สู่โลกอาชีพ
- โครงการพัฒนาครูทั้งระบบด้วยกระบวนการสร้างชุมชนการเรียนรู้ครูเพื่อศิษย์ฯ
- โครงการพัฒนาศักยภาพกับครูการศึกษาอนุบาลและการศึกษาตามอัธยาศัย ในพื้นที่ บริการของมหาวิทยาลัยศรีนครินทรวิโรฒ
- โครงการบ่มเพาะต้นกล้าค่านิยม 12 ประการของผู้เรียนระดับการศึกษาพื้นฐานในพื้นที่ หมู่บ้านอาสาพัฒนาป้องกันตนเอง

โครงการบริการวิชาการแบบเก็บค่าบริการ

- โครงการอบรมเชิงปฏิบัติการ เรื่อง หลักสูตรการใช้สื่อทางสายตาแก้ปัญหา พฤติกรรมของบุคคลออทิสติกฯ
- โครงการอบรมเชิงปฏิบัติการ เรื่อง การจัดการพฤติกรรมนักเรียน ที่มีความต้องการพิเศษในชั้นเรียนรวม
- โครงการฝึกอบรมเชิงปฏิบัติการ เรื่อง ยกระดับครูยุคใหม่ให้ก้าวทัน Thailand 4.0”



โครงการ และกิจกรรม ประจำปี 2562

โครงการสัมมนาบุคลากร คณะศึกษาศาสตร์

ระหว่างวันที่ 5 - 7 มีนาคม 2562

ณ โรงแรมการ์เดน คลิฟ รีสอร์ท แอนด์ สปา พัทยา จ.ชลบุรี



โครงการส่งเสริมการใช้เทคโนโลยี เพื่อการจัดกิจกรรมการเรียนรู้

ระหว่างวันที่ 25 – 28 มิถุนายน 2562
ณ คณะศึกษาศาสตร์ มหาวิทยาลัยศรีนครินทรวิโรฒ



โครงการพัฒนาทักษะ
เสริมความเป็นครู

กิจกรรม : สัมมนาหลังการปฏิบัติการสอน
และฝึกประสบการณ์วิชาชีพ

วันที่ 22 กุมภาพันธ์ 2562

ณ หอประชุมใหญ่ มหาวิทยาลัยศรีนครินทรวิโรฒ



โครงการพัฒนาทักษะ
เสริมความเป็นครู

กิจกรรมการเตรียมความพร้อม
ก่อนฝึกประสบการณ์วิชาชีพครู ของนิสิตคณะศึกษาศาสตร์

วันที่ 25 มกราคม 2562

ณ คณะศึกษาศาสตร์ มหาวิทยาลัยศรีนครินทรวิโรฒ



โครงการประชุมวิชาการ ระดับชาติ

วันที่ 5 กรกฎาคม 2562

ณ หอดนตรีและศิลปะการแสดง 1-2 ชั้น 4

อาคารนวัตกรรม ศาสตราจารย์ ดร.สาโรช บัวศรี มหาวิทยาลัยศรีนครินทรวิโรฒ



โครงการ Open House (เปิดบ้านสีฟ้า)

ระหว่างวันที่ 9 - 10 พฤศจิกายน 2561
ณ มหาวิทยาลัยศรีนครินทรวิโรฒ



โครงการไหว้ครู คณะศึกษาศาสตร์

วันที่ 22 สิงหาคม 2562

ณ หอประชุมใหญ่ มหาวิทยาลัยศรีนครินทรวิโรฒ



โครงการปฐมนิเทศนิสิตใหม่ ประจำปี พ.ศ. 2562

วันที่ 2 สิงหาคม 2562

ณ หอประชุมใหญ่ มหาวิทยาลัยศรีนครินทรวิโรฒ



โครงการ

Big Cleaning day :

กิจกรรมมาตรการรักษาสีสิ่งแวดล้อมและประหยัด
พลังงานคณะศึกษาศาสตร์ ประจำปีการศึกษา 2561

วันที่ 24 เมษายน 2562

ณ คณะศึกษาศาสตร์ มหาวิทยาลัยศรีนครินทรวิโรฒ



โครงการวันสถาปนาคณะศึกษาศาสตร์ และวันศาสตราจารย์ ดร.สาโรช บัวศรี

วันที่ 16 กันยายน 2562

ณ คณะศึกษาศาสตร์ มหาวิทยาลัยศรีนครินทรวิโรฒ





คณะศึกษาศาสตร์
มหาวิทยาลัยศรีนครินทรวิโรฒ



คณะศึกษาศาสตร์ มหาวิทยาลัยศรีนครินทรวิโรฒ

114 สุขุมวิท 23 แขวงคลองเตยเหนือ เขตวัฒนา กรุงเทพมหานคร 10110